

# Installationsanvisning Decochoc

## FÖRBEREDELSE

Kontrollera att väggens yta är fast, jämn och i gott skick. Större hål och skador skall lagas eller spacklas. Tvätta bort smuts och fett från ytan. Kontrollera fuktkvoten på väggytan som ska limmas på flera punkter med hjälp av en fuktmätare. Ytans fuktnivåer får inte överstiga 4 % om den gör det kan endast SPM MS Polymer lim användas.

Panelerna skall förvaras plant och ha samma temperatur som de lokaler där de skall monteras och i den temperatur de skall brukas. Därav skall de acklimatiserad i 24 timmar i lokalerna före montering i ett rent och torrt utrymme och skyddas för UV-ljus.

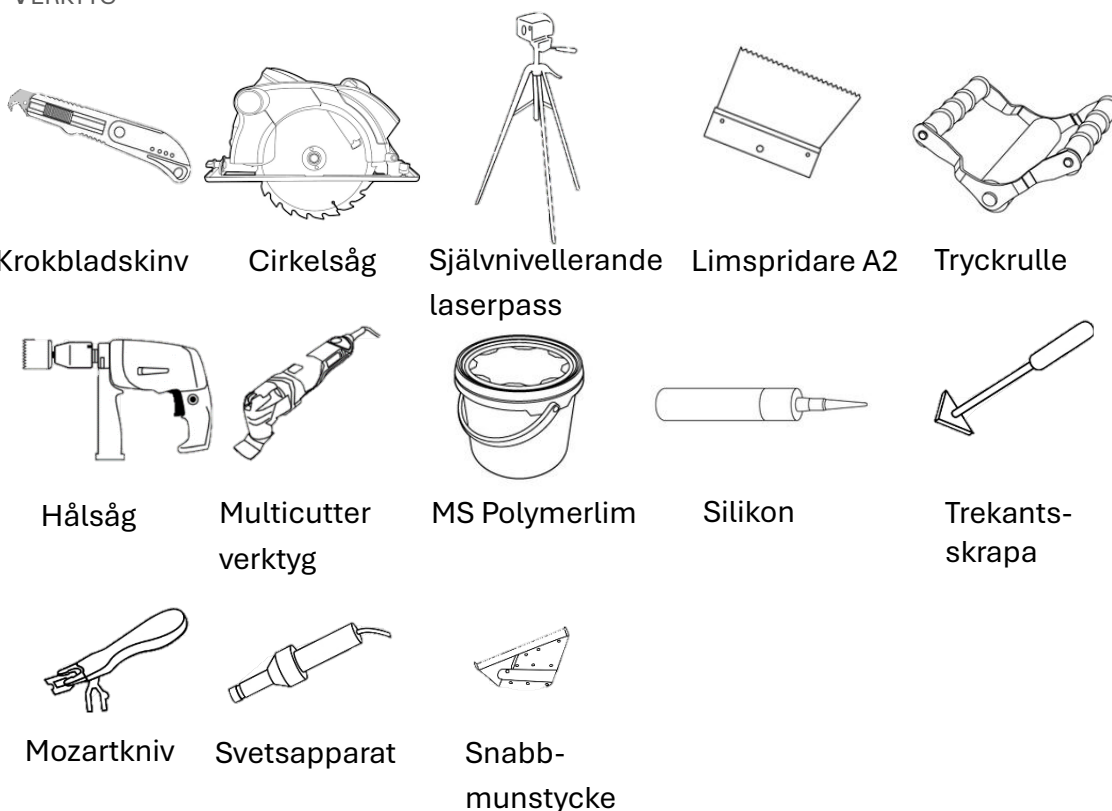
Om skivorna har levererats som rullar skall de förvaras plant i rumstemperatur under 48 timmar.

Om panelerna kommer att utsättas för temperaturförändringar måste expansionsfogar tillhandahållas enligt nedanstående schema

Om installationen utförs vid en temperatur som avsevärt skiljer sig från brukstemperaturen skall hänsyn tas till de variationer som visas i tabellen nedan

Temperatur i °C	Dimensionella variationer (i mm/m)	Kommentarer
15	-1	Lägsta temperatur
20	0	Idealisk temperatur
25	+1	Tillåten temperatur
30	+2	Maximal temperatur

## VERKTYG



#### INFORMATION OM SPM MS POLYMERLIM

- SPM MS Polymer lim fäster på absorberande och icke-absorberande ytor och har en hög grad av vidhäftning. • Ytor ska vara torra, rena och fria från alla spår av lim (DTU 59-4 praxis). Ett lager primer måste appliceras på alla porösa ytor. Vid släta ytor, som målade dörrar, rugga upp med ett lätt slipmedel innan du applicerar limmet.
- Limmet ska appliceras på alla typer av ytor med en tandad limspredare (typ A2).
- SPM MS Polymerlim har en härdningstid (omplaceringstid för panelen) på cirka 40 minuter under idealiska förhållanden för fixering mellan 18 och 25°C, en temperatur på ytan över 15°C och en relativ luftfuktighet lägre än 65%. En låg temperatur och en låg luftfuktighet sträcker sig arbetstiderna samt härdnings- och uttorkningstiderna; en hög temperatur och en hög luftfuktighet minskar dem.
- Ohärdat lim tas bort med torr trasa eller exempelvis Casco® Brutal Wipes. Härdat lim tas bort med en spackelspade i plast för att undvika onödiga skador.
- SPM MS Polymerlim kan förvaras i 12 månader i sin originalförpackning i ett tempererat rum. Frostbeständighet upp till -25°C.

#### INFORMATION OM SPM UNIVERSALPRIMER

- SPM Universalprimer används för att förbehandla absorberande mineraliska ytor, såsom cement, gipsskivor, kalciumsulfat, gips och fibrer gipsskivor. Det säkerställer en perfekt finish innan du applicerar limmet. Primer skapar en jämn väggyta, förbättrar vidhäftningen av limmet och gör att paneler kan fästas på plats säkrare, samtidigt som mängden lim som används minskas.
- Primern är lösningsmedelsfri och ger mycket låga VOC-emissioner (klass A+).
- Håll primern i en ren hink. Använd en nylonrulle för att applicera ett tunt, jämnt lager över hela ytan. Genomsnittlig förbrukning: 100 till 150 g/m<sup>2</sup>. Låt torka. Filmen ska vara nästan klibbfri. Torktid: - Cementytor: ca 45 min - Kalciumsulfatytor: cirka 3 timmar - Gipsbaserad yta: ca 3 timmar - Fibergipsskivor: cirka 3 timmar
- Rengör verktyg med vatten direkt efter användning.
- SPM primer kan förvaras i 12 månader i sin originalförpackning i ett tempererat rum, men måste skyddas mot frost (den är oåterkalleligt skadad vid -2°C).

#### MILJÖER MED LÅGA TEMPERATURER

DECOCHOC paneler kan även installeras i positiva kylrum (temperatur från 5°C till 10°C) om man använder SPM MS Polymer lim. Före installationen ta hänsyn till dimensionsvariationerna beroende på temperaturen (se sidan 13). Hantera paneler varsamt när kylan gör panelerna spröda.

## MONTERING AV DECOCHOC

Vid montering på glaserade plattor eller blanka ytor kontrollera att ytan är väl avfettad och vid högblanka ytor rekommenderas en lätt ruggning med slippapper

Vid porösa ytor, såsom cement eller fiberskivor rekommenderas primning med SPM universal primer. Primern skapar en bättre vidhäftning och limåtgångna minskar. Genomsnittlig förbrukning är 100–150 g/m<sup>2</sup>. Filmen skall vara nästan klibbfri vilket är ca 45 min på cementytor och upp till 3 timmar på skivor.

Paneler ska monteras efter varandra. Den första panelen måste justeras och fästas på vägg innan den andra panelen kan riktas in ordentligt med den första (särskilt vid skarvning). Vid installation av hela paneler ska en 0,2 % kvadratisk tolerans beaktas på grund av produktionsprocessen.

Paneler kan fogas:

- Med en SPM varmsvetsad fog i matchande färg
- Med en SPM silikonfog i matchande färg
- Genom att lägga panelerna kant i kant (endast där temperaturförhållandena är perfekt stabila)
- Med avslutande profiler

## KAPNING OCH JUSTERING AV DECOCHOC PANELER

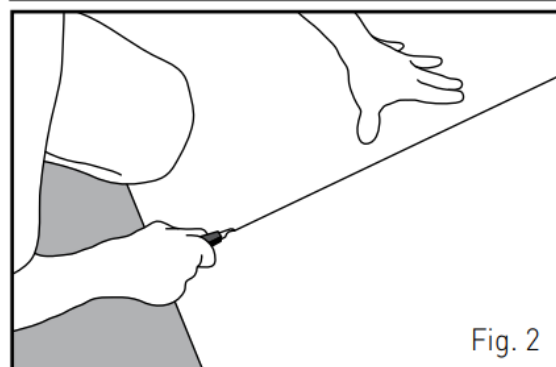
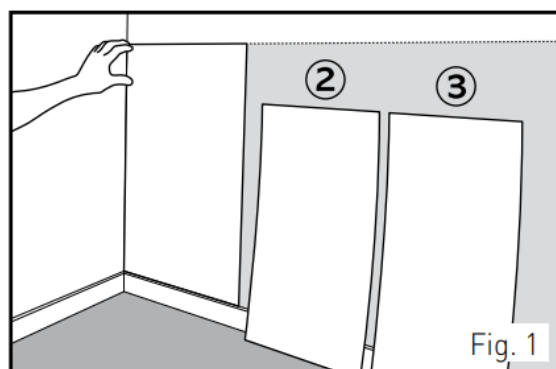
Mät varje väggsektion och kapa sedan till varje panel till önskad höjd eller längd. Även om präglingen är riktningsfri rekommenderas att du följer monteringsriktningen enligt pil på baksidan av panelen.

Använd siffror för att markera panelernas placering på väggsektionerna (Fig 1)

Använd en mattniv med rakt blad för att markera snittet, knäck skivan och skär med mattniven eller krokbladet i snittet. (Fig 2) Skall du kapa flera skivor så använd en fintandad cirkelsåg med styrskena.

Kontrollera rätt monteringshöjd och vinkel med en krysslaser. Behöver panelerna justeras för att få dem i våg görs detta med hyvel eller kniv.

Utskärningar för eluttag eller strömbrytare kan göras med hålsåg eller Multicutter.



När panelerna är i vinkel använd en penna för att markera det område där lim skall appliceras (5mm innanför panelens kanter)

Se en installationsvideo här



#### LIMNING

För montering av DecoChoc paneler rekommenderas limning med SPM MS Polymerlim. Montering med detta lim säkerställer rätt brandklass, enkel montering, tålighet mot fukt i underlag och minimal expansion av panelerna.

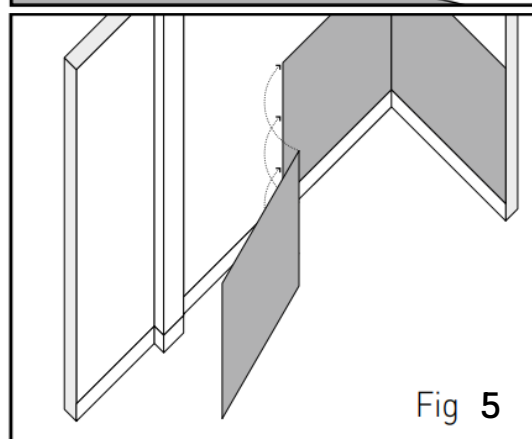
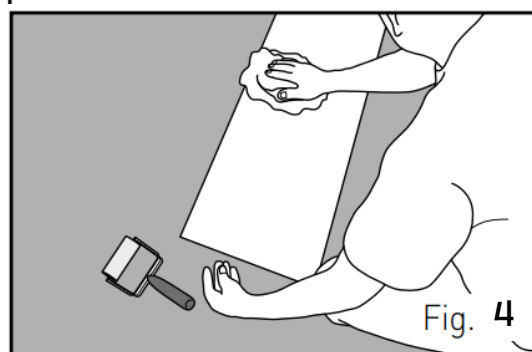
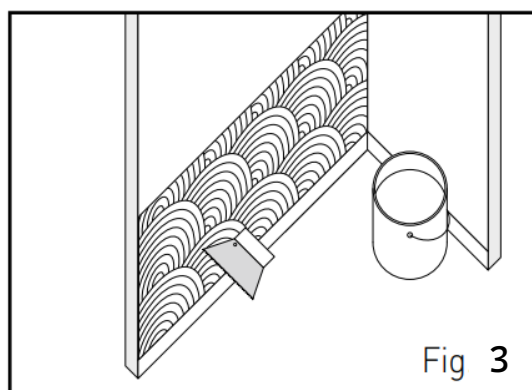
Limmet appliceras över hela ytan med hjälp av en limspridare typ A2 (Fig 3)

SPM MS polymerlim har en öppentid / justeringstid på ca 40 minuter under idealiska förhållanden med en fixeringstemperatur på 18-25°, ytemperatur på över 15° och en relativ fuktighet under 65%. Limmet härdar långsammare vid lägre temperatur och luftfuktighet.

Ej härdat lim kan tas bort av en fuktad trasa med terpentin. Torkat lim avlägsnas med en plastskrapa.

#### MONTERING

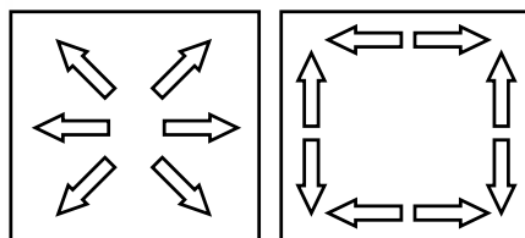
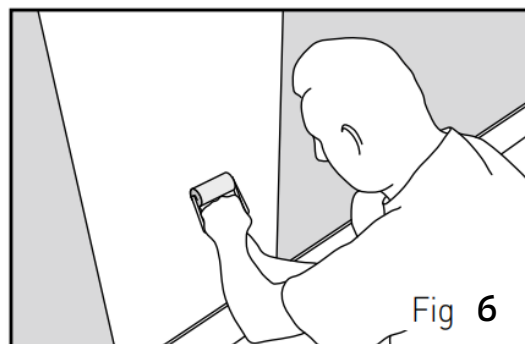
Innan montering rengör panelens släta yta med en klibbduk för att få bästa vidhäftning (Fig 4)



Montera sedan panelerna i tur och ordning. Den första panelen måste justeras och fästas innan den andra kan riktas in ordentligt mot den första. (Fig 5)

I produktionsprocessen av panelerna finns en 0,2% tolerans för rätvinklighet som skall beaktas.

När panelen är fixerad använd en roller och pressa panelen mot underlaget. Börja i mitten och arbeta sedan ut mot utsidan. Tryck sedan längs kanterna. (Fig 6)



#### SKARVNING

#### VARMSVETSADE FOGAR

Svetsade fogar används för att ge en effektiv täthet vid sammansättning av två DECOCHOC-paneler eller mellan DECOCHOC-panel mot ett PVC-golv.



Vänta 24 timmar mellan att limma panelerna och att svetsade fogarna

- Kontrollera att det finns ett 2 mm mellanrum mellan panelerna.

- Använd ett avfasningsverktyg/trekantsskrapa för att skapa en ren avfasning på ungefär 1 mm mellan de två panelerna.

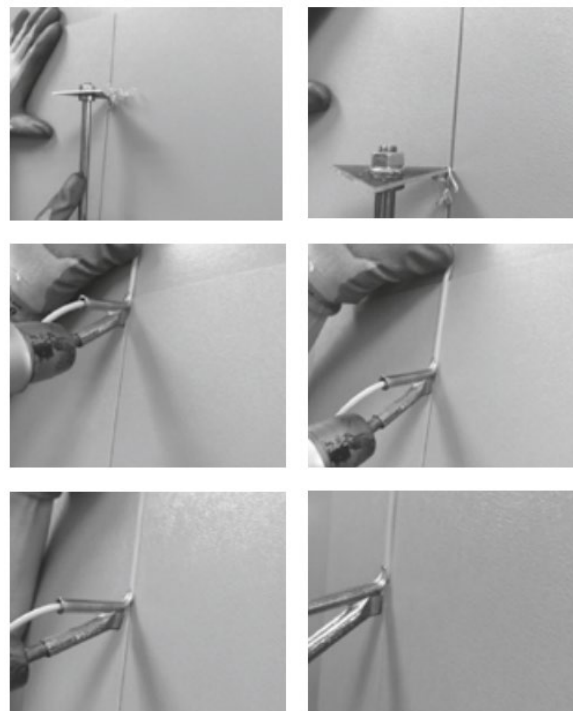
- Kapa en längd av svetstråden och lägg till 10 cm till arbetslängden.

- Kontrollera att svetsmunstycket är rent.

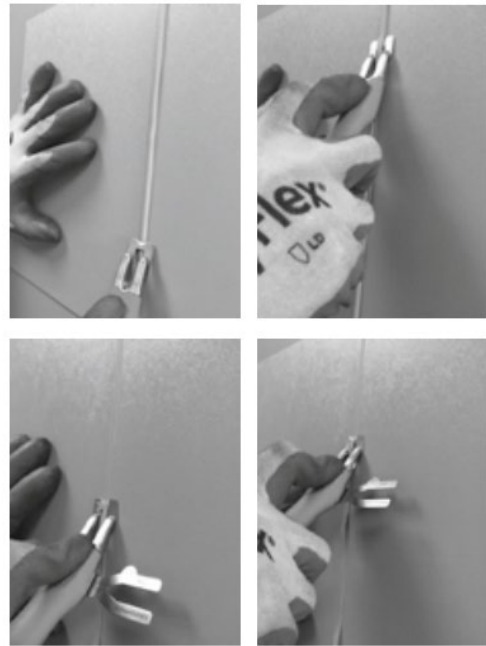
- Justera pistolens temperatur till cirka 450°C (inställning 4,5 för svetseb som medföljer i SPM-setet). Låt pistolen värmas upp för fem minuter innan arbetet påbörjas.

- Mata in svetstråden i munstycket och börja sedan lägga fogen.

- När du startar skarven, håll tråden på plats med ett finger för att första fem centimeterna.



- Arbeta långsamt nedåt längs skarven, se till god vidhäftning mellan fog och panel utan att bränna panelen. God vidhäftning kan ses när två små ränder dyker upp på vardera sidan av fogen. Arbeta ner leden med konstant hastighet.
- Vid slutet av fogen, håll tryck på fogens ände i en tid några sekunder, så att svetsen kan tas bort utan att dra upp det svetsade.
- Ställ in pistolen på 0 tills den har svalnat helt och hållet stäng sedan av pistolen.
- Rengör munstycket med en mässingsborste.
- Skär bort eventuell överflödig tråd ovanför och under fogen med en kniv.
- Förtrimma skarven med Mozarts trimkniv med distansen.
- För att säkerställa en effektiv fog, låt svetsningen svalna tills fogen har samma temperatur som panelen (ca 10 minuter).
- Trimma skarven igen med Mozarts trimkniv inställd på sin minsta höjd. Fogarna måste trimmas i en enda rörelse.



#### FOGAR MED SPMs KULÖRMATCHADE SILIKON

Vid fogning med silikon kontrollera att det finns ett mellanrum på 2 mm mellan panelerna

Alt.7

Sätt maskeringstape på vardera sida av skarven

Använd en fogspruta för att applicera en silikonsträng längs fogen

Jämna fogen med hjälp av en fingertopp

Alt.8

Applicera en silikonsträng i fogen med hjälp av en fogspruta.

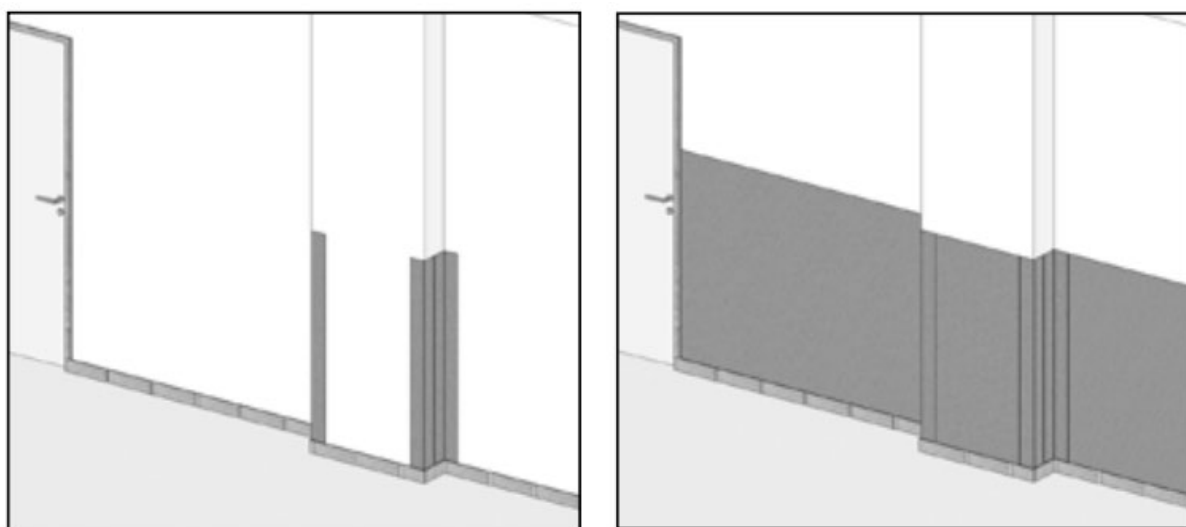
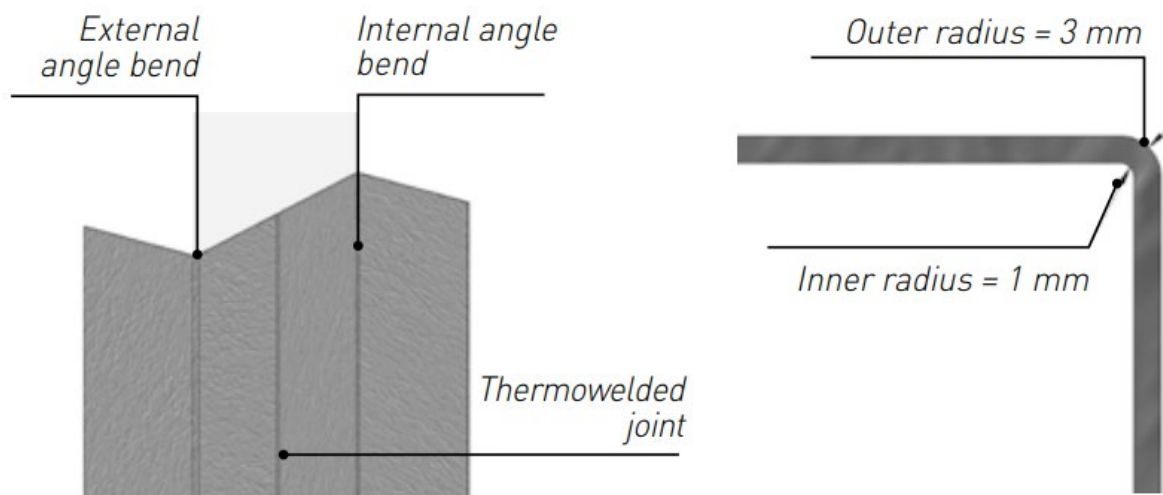
Spraya tvålatten på fogsträngen

Strax efter, ta bort överflödet av silikon med hjälp av en skrapa

## HÖRN

Innehörn fogas generellt med silikon och vid ytterhörn används hörnskydd i avsedd kulör

Vid termoformade hörn sätt alla utvändiga och invändiga hörn före de släta skivorna



Om DECOCHOC-paneler monteras i operationssalar eller renrum, är det väsentligt att skapa en bra täthet mellan väggskivor och även med PVC-golvet. Där rekommenderas en varmsvetsad fog och termoformade hörn för att säkerställa en fullständig täthet och enklare att hålla rätt hygienklass.

- Vid montering av DECOCHOC-paneler med termoformade hörn, montera alla invändiga och yttre vinklar i rummet innan plana paneler monteras.
- Lämna ett 2 mm mellanrum mellan varje panel för att lägga termosvetsad fog.
- Lägg till sist de termosvetsade fogarna enligt den specifika proceduren

## BEGRÄNSNINGAR

Ledstångsfästen kan endast monteras på panelerna i lokaler där temperaturförhållandena är stabila. Annars hindras expansionsmöjligheterna och vilket kan leda till att panelerna lossnar från väggen.

Panelerna får inte utsättas för torra värmekällor (hållar spisar ugnar) över 60°C

Om panelen utsätt för en värmekälla på 100°C på ett avstånd mindre än 260mm måste den skyddas med en Plac'Inox platta

Vid rengöring med högtrycktvätt får trycket inte överstiga 3 bar på fogarna och inte överstiga 60°C

Scotch-Brite svamp eller skursvamp får ej användas.

Om panelen används på en horisontal yta och vattensamlingar lämnas kvar över tid kan missfärgningar uppstå.

## VID ANVÄNDNING AV PROFILER

Installera Fin'Colors avslutnings och fogprofil

FIN'COLOR är en avslutnings- och fogprofil av PVC. Den används i följande fall:

- Horisontell avslutning ovanpå DECOCHOC-paneler. (se fig. 1 och 2).
- Horisontell fogning mellan DECOCHOC paneler

Produktmått: profiler i längder 3 000 mm.

## FIXERA PRODUKTEN

FIN'COLOR-profiler fästs på väggen med lämpligt monteringslim för PVC.

## SKÄRA PRODUKTEN

FIN'COLOR profiler är flexibla och kan enkelt skäras med en mattniv. För en ren finish rekommenderas du att använda en geringssax.



## HORISONTELL MONTERING

Horisontell avslutning ovanpå paneler - J-formad profil (se bild 2).

- Skär FIN'COLOR-profilen till samma längd som panelen.
- Placera FIN'COLOR-profilen ovanpå panelen.
- Applicera panelen och FIN'COLOR-profilen samtidigt på väggen som har belagts med lim.
- Släta över panelen/FIN'COLOR-monteringen.

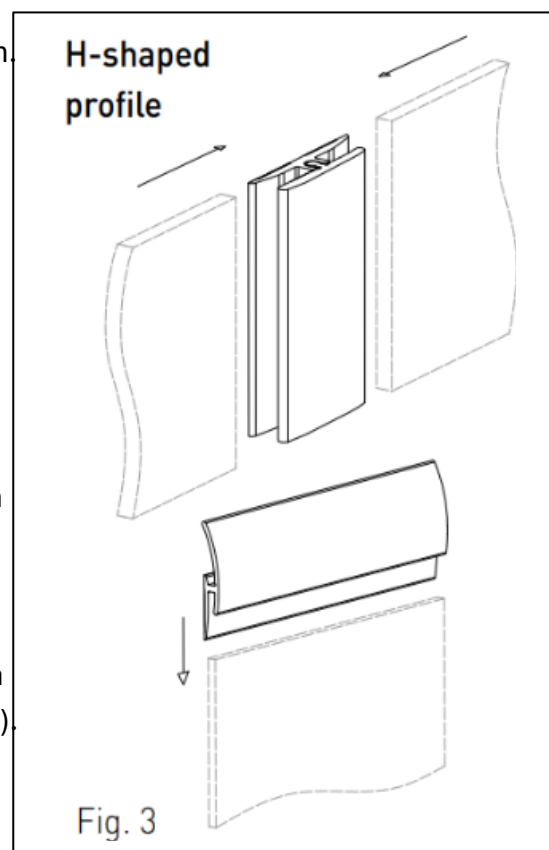
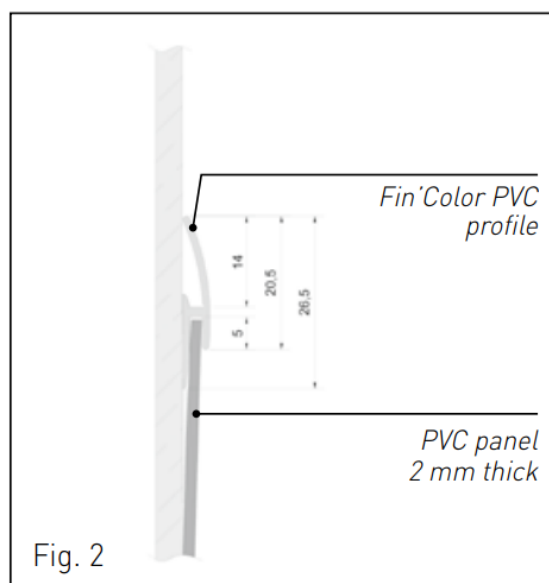
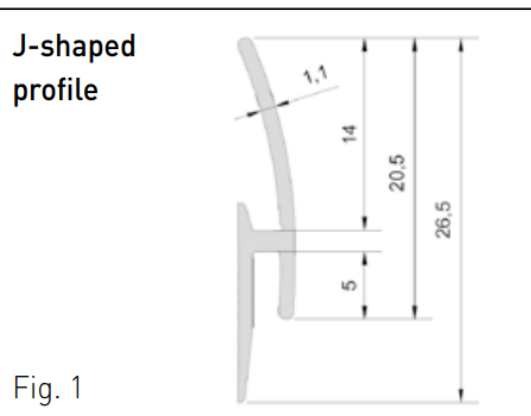
## VERTIKAL MONTERING

Vertikal list för skarvar mellan paneler - H-formad profil (se bild 3).

- Skär FIN'COLOR-profilen till samma höjd som panelen.
- Limma fast FIN'COLOR monteringsbasen där panelerna ska fogas.
- Limma fast panelerna på monteringsbasen enligt bilden.
- Kläm fast FIN'COLOR-kåpan på monteringsbasen.
- Släta över panelen/FIN'COLOR-monteringen.
- Avsluta toppen med en silikonfog.

## KOMBINERAD HORISONTELL OCH VERTIKAL MONTERING

- Mät längder och höjder som ska kapas.
- Kapa H-profilens monteringsbas (panelhöjd – 11 mm).
- Limma fast H-profilens monteringsbas på väggen där panelerna ska skarvas.
- Kapa den J-formade profilen till önskad längd.
- Placera den J-formade profilen ovanpå panelerna (lämna ett mellanrum på 3 mm) mellan panelerna).



- Limma fast panelerna på H-profilens monteringsbas (se bild 3).
- Mät, skär och klämma fast H-profilkåpan på monteringsbasen.
- Släta över panelen/Fin'Color-monteringen.

